



Technische Bestimmungen 2015

ADAC Bambini + Bambini light

Gültig ab 1.01.2015

Stand 15.12.2014

Grundlage für diese Technischen Bestimmungen sind die Allgemeinen Technischen Bestimmungen im Art.6 des gültigen Kart-Clubsport-Reglements.

Für die Klasse ADAC Bambini gelten daher die aufgeführten Reglements mit den nachfolgenden Änderungen bzw. Ergänzungen:

Motor

Bambini

- „IAME Parilla Waterswift“ 2-Takt-Motor, wassergekühlt, Hubraum 60 ccm, DMSB Homologation Nr. KM 33/11 gem. **DMSB-Bambini Reglement Art. 3.5**

Bambini light

- „IAME Parilla Waterswift“ nach DMSB Homologation Nr. KM 33/11, jedoch mit zusätzlicher Reduzierung von **16,5 mm** im Auspuffkrümmer (siehe Zeichnung)
- IAME Parilla Gazelle“ 2 Takt Motor, luftgekühlt, Hubraum 60 ccm, gem.DMSB Homologation Nr. KM 29/07

Chassis

- **Es gelten die Technischen Bestimmungen gem. Art.6.1 des gültigen Kart-Clubsport-Reglements.**

Bestimmungen für Bambini-Chassis bis 2007:

- Radstand (Abstand von Mitte Vorderachse zu Mitte Hinterachse) = maximal 950 mm,
- Gesamtbreite Vorderachse (incl. Räder) = maximal 950 mm,
- Gesamtbreite Hinterachse (incl. Räder) = mindestens 1120 mm und maximal 1180 mm,
- Durchmesser der Hauptrohre des Rahmens = maximal 30 mm.

Bestimmungen für Bambini-Chassis ab 2008:

- Gesamtbreite Hinterachse (incl. Räder) = mindestens 1120 mm und maximal 1180 mm,
- vorgeschriebenes Material: magnetischer Stahl.
- Der Durchmesser der Hauptrohre des Rahmens darf maximal 30 mm (oder 1¼ Zoll) betragen.
- Magnetische Hinterachse:
 - Vollstahlachse mit 25 mm Durchmesser oder Hohlachse mit 30 mm Durchmesser und mindestens 5 mm Wandstärke.
 - Hinterachse mindestens zweifach gelagert.
- Der Durchmesser der Spurstangen der Lenkung muss mindestens 8 mm betragen und an den Enden ein Gewinde von mindestens M8 aufweisen. Sicherungsmuttern sind vorgeschrieben.

Technik

- **Es gilt das DMSB Bambini Reglement Art. 3.6, 3.8 – 3.11 und 3.13**

Reifen

- | | | | |
|----------------------|-----|-----------------|---------------|
| - <u>Slickreifen</u> | VA: | Bridgestone YJL | 10.0 x 4.00-5 |
| | HA: | Bridgestone YJL | 11.0 x 5.00-5 |
| - <u>Regenreifen</u> | VA: | Bridgestone YFD | 10.0 x 4.00-5 |
| | HA: | Bridgestone YFD | 11.0 x 4.50-5 |

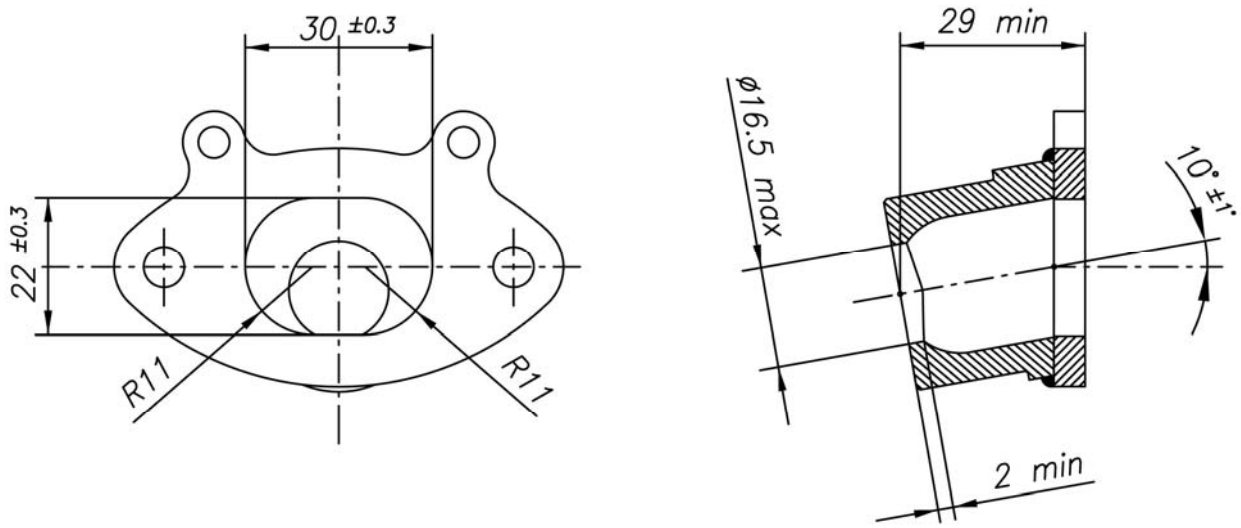
Gewicht

- Das Mindestgewicht (Kart + Fahrer mit Bekleidung und Sicherheitsausrüstung) beträgt:

Bambini = 111 kg Bambini light = 108 kg

Die Verwendung von Titan, Kohlefaser, Verbundwerkstoffen und Magnesiumteilen am gesamten Kart (Ausnahme: Sitz, Aluminium- Magnesium-Motorbock und Aluminium-Magnesium-Felgen) ist verboten“.

Zeichnung Reduzierung Bambini light





Technische Bestimmungen 2015

ADAC World Formula + ADAC RK1 + RK1 Plus

Gültig ab 01.01.2015

Stand 19.01.2015

Grundlage für diese Technischen Bestimmungen sind die Allgemeinen Technischen Bestimmungen im Art.6 des gültigen Kart-Clubsport-Reglements.

Für die Klassen ADAC World Formula, ADAC RK1 und RK1 Plus gelten daher die vorstehend aufgeführten Reglements mit den nachfolgenden Änderungen bzw. Ergänzungen.

Motor

- Der Motor mit seinen Anbauteilen (Vergaser, Ansauggeräuschkämpfer, Zündanlage, Kupplung, Abgaskrümmer bis zum Auspuff, etc.) darf nur in serienmäßigem Original-Zustand, wie von B&S oder RK1 ausgeliefert, eingesetzt werden !
- Dies bedeutet, dass jegliche Änderungen, Bearbeitungen und Optimierungen (z.B. das Glätten und Polieren von Teilen, das Bearbeiten von Oberflächen, das Abtragen und/ oder das Aufbringen von Material, u.a.), sowie das Anpassen von Motor- und Motoranbauteilen und der Elektronik nicht zulässig ist ! Somit sind auch nachträgliche Anpassungen und Bearbeitungen an die im Datenblatt angegebenen Toleranzmaße und die Verwendung von Übermaßteilen (Kolben, u.a.) verboten !
- Bei Instandsetzungen und/ oder Reparaturen des Motors dürfen nur originale Serienteile (keine Übermaßteile) verwendet werden !
- Die in dem betreffenden Datenblättern angegebenen Toleranzmaße betreffen ausschließlich die Serienfertigung der Motoren .

Motor World Formula

- Verplombter Einzylinder-4-Takt-OHV-Motor „Briggs & Stratton World Formula“, luftgekühlt, Model 124335, Typ 8101, 8102, 8103, 8104, 8105, gem. CIK/ FIA-Homologationsblatt Nr. 01/FM/09.
Der Motor ist/ wird von Briggs & Stratton bzw. von den von Briggs & Stratton autorisierten Händlern verplombt !
- Briggs & Stratton-Motorpass
Der Motorpass dient dem lückenlosen Nachweis der durchgeführten Arbeiten am Motor und muss bei jeder Instandsetzung/ Reparatur/ Revision/ Wartung u.ä. Briggs & Stratton bzw. den von Briggs & Stratton autorisierten Händlern vorgelegt werden.
Der Motorpass ist bei der Technischen Fahrzeugkontrolle/ -Abnahme unaufgefordert vorzulegen !
- Hubraum 200 ccm $\pm 5\%$ (=210 ccm).
- Leistung ca. 15 PS.
- Vergaser serienmäßig (wie von Briggs & Stratton mit dem Motor geliefert).
Alle Einspritz-Systeme und/ oder das Zerstäuben von anderen Mitteln, außer Kraftstoff, sind verboten.
- Der Anbau/ Einbau und die Verwendung einer Kurbelgehäuse-Belüftung/ Entlüftung (Briggs & Stratton-Teile-Nr. 555688) und/ oder einer Kraftstoff-Überdruck-/ Rücklaufleitung zwischen Vergaser und Tank zulässig.
- Zündanlage „PVL 610 101 Digital Elektronik Part-No. 791 993“ mit Briggs & Stratton-Teile-Nr. 557125 (wie von Briggs & Stratton mit dem Motor geliefert).
- Drehzahl maximal 7.100 U/min ± 50 U/min
- Zündkerze Champion RG4HC oder Champion RH4HC serienmäßig (wie von Briggs & Stratton mit dem Motor geliefert). Ebenfalls zulässig sind baugleiche Zündkerzen anderer Hersteller.
- Mechanische Fliehkraft-Trockenkupplung serienmäßig (wie von Briggs & Stratton mit dem Motor geliefert).
Die optionale Verwendung der originalen Briggs & Stratton-Kupplungsfedern „grün“ „rot“ „gelb“ oder „orange“ (Briggs & Stratton-Teile-Nr. 557116) ist zulässig.
- Auspuffschalldämpfer (Auspuff) gemäß CIK/FIA-Standard (92 dB/A):
Es ist nur der Auspuffschalldämpfer (Auspuff) vom Typ HJS-Nr. 90954123 (HJS-Zeichnung-Nr. 9500123) der Firma HJS zulässig.
- Ansauggeräuschkämpfer:



Es ist nur der Original-Luftfilter mit der Briggs & Stratton-Teilenummer 698973 zulässig. Zusätzlich darf der Regenschutz mit der Briggs & Stratton-Teilenummer 557096 verwendet werden.

- Starter mit elektrischer Versorgung an Bord serienmäßig (wie von Briggs & Stratton mit dem Motor geliefert). Die mit dem Motor gelieferte serienmäßige E-Startanlage: bestehend aus Anlasser, Batterie, Batteriebox, Kabelsatz, Starterknopf, darf nicht entfernt werden und muss zu jeder Zeit des Wettbewerbs funktionsfähig sein. Der Motor muss jederzeit während des Wettbewerbs mit dem Elektro-Starter (mit Batterie an Bord) gestartet werden können, d.h. der Motor muss angelassen werden können!
Die Anlasserfunktion am Kart kann jederzeit überprüft werden.

Notwendige Instandsetzungen und Reparaturen von Ventilen und Ventilsitzen an World Formula Motoren dürfen nur gem. der Reparaturvorgaben von Briggs & Stratton von den autorisierten Händlern durchgeführt werden.

Motor RK1

Verkauf und Betreuung:

HV Racing, Friedrichshafen, Tel.: 07541 371600, Mail: HV-Racing@t-online.de, Web: www.HV-Racing.de
DK Kartshop, Egelsbach, Tel.: 0152 51004645, Mail: vertrieb@dk-kartshop.de, Web: www.dk-kartshop.de
MS-Karting.de, Radebeul, Tel.: 0351 8362473, Mail: kontakt@ms-karting.de, Web: ms-karting.com
AK Racing, Garching (s.unten)

Motorrevision und Verplombung erfolgt nur über die Firma AK Racing

Peter Wendl, Robert-Bosch-Str.19, 85748 Garching-b.München, Tel.:089/3206687,

Fax:089/32929121,

E-Mail: info@ak-racing.de

- Verplombter Einzylinder-4-Takt-Motor RK1, luftgekühlt.
- Hubraum 150 ccm
- Leistung ca. 15 PS. (10kW)
- Nur zulässig mit der Original 5-Punkt Werksverplombung für Deutschland (**rote NKP- Plombe + Nr.)**
- Für die Garantie (1 Jahr) die der Hersteller (Schuurman BV) auf den Motor gibt, kann zusätzlich die Werksverplombung (**blaue RK1 Plombe**) angebracht sein.
- Zu jedem ordnungsgemäß verplombten Motor wird ein Motorpass ausgeliefert. Dieser ist unaufgefordert bei der Technischen Abnahme vorzulegen.
- Vergaser serienmäßig (wie von RK1 mit dem Motor geliefert). Vergaserdüsen sind freigestellt.
- Alle Einspritz-Systeme und/ oder das Zerstäuben von anderen Mitteln, außer Kraftstoff, sind verboten.
- Zündanlage (wie von RK1 mit dem Motor geliefert).
- Drehzahl maximal 10.500 U/min
- Zündkerze NGK 1275 CR8E bzw. RK1-02025 serienmäßig (wie von RK1 mit dem Motor geliefert).
- Starter mit elektrischer Versorgung an Bord serienmäßig (wie von RK1 mit dem Motor geliefert).
- Mechanische Fliehkraft-Trockenkupplung serienmäßig (wie von RK1 mit dem Motor geliefert).
- Die Verwendung der serienmäßigen Kupplungsglocke mit 13ner Ritzel (RK1-12014-A) sowie von serienmäßigen Kupplungsfedern (Nr. RK1-12005-A (V2), RK1-12005-A (rot), RK1-12005-W (weiß)) ist vorgeschrieben.
- Auspuffschalldämpfer (Auspuff) serienmäßig gemäß Datenblatt Nr. RK1-13008 (V2 low , wie von RK1 mit dem Motor geliefert, 89 dB/A) ist zugelassen.
- Ansaugeräuschdämpfer: Es ist nur der Original-Luftfilter Nr. RK1-04009-A) verwendet werden. Zusätzlich darf ein Regenschutz verwendet werden. Die Funktionsweise des Original-Luftfilters darf nicht verändert werden.
- Die mit dem Motor gelieferte serienmäßige E-Startanlage: bestehend aus Anlasser, Batterie, Batteriebox, Kabelsatz, Starterknopf, darf nicht entfernt werden und muss zu jeder Zeit des Wettbewerbs funktionsfähig sein. Der Motor muss jederzeit während des Wettbewerbs mit dem Elektro-Starter (mit Batterie an Bord) gestartet werden können, d.h. der Motor muss angelassen werden können!
Die Anlasserfunktion am Kart kann jederzeit überprüft werden.



Motor RK1 Plus

- Verplombter Einzylinder-4-Takt-Motor wie **RK1** luftgekühlt, **jedoch mit folgenden Änderungen:**
- **Kolben** RK1 05015-**BB** und **Zylinder** RK1-05001-**BB**, **Zylinderkopf** RK1-02001-**BB**, **Kopfdichtung** Aluminium 0,25 mm und **Fußdichtung** Papier 0-8mm, sowie die **komplette Auspuffanlage**, bestehend aus: **Auspufftopf** RK1-13002-**BB**, **Auspuffrohr** RK1-13008-**BB-2**, **Dichtung** RK1-13001-**BB**, **Verbindungsrohr** RK1-Exhaust Pipe-**BB**-part 1 und **Abstandshalter** zum Auspufftopf gehörend.
- Alle von dem RK1 Serien-Motor abweichende Bauteile (außer Kolben und Auspuffanlage) sind mit **BB** gekennzeichnet.
- Hubraum 180 ccm
- Leistung ca. 19,5 PS. (14,4 kW)
- Nur zulässig mit der Original 5-Punkt Werksverplombung für Deutschland (**rote NKP- Plombe + Nr.**)
- Für die Garantie (1 Jahr) die der Hersteller (Schuurman BV) auf den Motor gibt, kann zusätzlich die Werksverplombung (**blaue RK1 Plombe**) angebracht sein.
- Die Verwendung der serienmäßigen Kupplungsglocke ist wahlweise mit einem 13er oder 14er Ritzel zulässig.

Chassis ADAC World Formula + ADAC RK1

- **Es gelten die Technischen Bestimmungen gem. Art. 6.1 des gültigen Kart-Clubsport Reglements**
- Radstand (Abstand von Mitte Vorderachse zu Mitte Hinterachse) = mind. 101 cm und max. 107 cm,
- Spurweite = mindestens 2/3 des verwendeten Radstandes,
- Gesamtlänge (ohne Frontspoiler und Heckauffahrschutz) = maximal 182 cm,
- Gesamtbreite (incl. Räder) = maximal 140 cm.
- Stabilisatoren sind nicht zulässig.
- Serienmäßige (original) und demontierbar (verschraubt) am Chassis angebrachte Stabilisatorrohre müssen demontiert werden. Serienmäßige (original) und nicht demontierbar (verschweißt) am Chassis angebrachte Stabilisatorrohre sind zulässig.
- vorgeschriebenes Material: magnetischer Stahl.
- Toleranz für lineare Abmessungen: +/- 5 mm; für Winkel: +/- 1°
- Chassisrohre (6 Hauptrohre) mit maximal 32 mm Durchmesser und 2 mm Wandstärke (mit den Bautoleranzen des Herstellerlandes oder gemäß ISO 4200).
- Magnetische Hinterachse (Hohlachse) mit maximal 50 mm Außen-Durchmesser.
- Maximal 3 Lager und Lagerböcke für Hinterachse.
- Einteilige Achsschenkel mit einem Bolzendurchmesser von maximal 12 mm ± 0,1 mm.
- Achsschenkelaufnahme mit Einstellmöglichkeit für Nachlauf und Sturz mittels nur einem Exzenter.
- Die Verwendung von Carbon/ Kohlefaser, Kevlar, Titan und Verbundmaterialien (ausgenommen Magnesiumbauteile) am gesamten Kart ist verboten.
- Ein Sitz aus Glasfiber sowie ein Sicherheits-Sitz mit DMSB-Homologation, sowie Felgen aus den Werkstoffen Stahl, Aluminium, Magnesium, oder deren Legierungen, sind zulässig.

Reifen

- | | | | |
|---------------|--|-----------|---------------------|
| - Slickreifen | VA: | Komet K1H | 10.0 x 4.60-5 |
| | HA: | Komet K1H | 11.0 x 7.10-5 |
| - Regenreifen | VA: | Komet K1H | 10.0 x 4.20-5 |
| | HA: | Komet K1H | 11.0 x 6.00-5 |
| - | Maximal zulässige Felgenbreite auf der Vorderachse | = | 130 mm (Maulweite). |
| - | Maximal zulässige Felgenbreite auf der Hinterachse | = | 210 mm (Maulweite). |



Gewicht

World Formula und RK1

- Das Mindestgewicht (Kart + Fahrer mit Bekleidung und Sicherheitsausrüstung) beträgt:
*144 kg mit Sicherheitssitz bzw. 147 kg ohne Sicherheitssitz

RK1 Plus

Das Mindestgewicht (Kart + Fahrer** mit Bekleidung und Sicherheitsausrüstung) beträgt:
*157 kg mit Sicherheitssitz bzw. 160 kg ohne Sicherheitssitz

****Der Fahrer (13 Jahre - Jahrgangsregelung) muss ein Mindestgewicht von 55 Kg haben.**

* Bei freiwilliger Verwendung eines Kart Sicherheitssitzes gilt ein Gewichtsbonus von 3 kg (siehe Artikel 6.1 des Kart Clubsport Reglements.)

Technische Bestimmungen 2015

ADAC X30 Senior + X30 Junior

Gültig ab 22.02.2015

Stand 22.02.2015

Grundlage für diese Technischen Bestimmungen sind die Allgemeinen Technischen Bestimmungen im Art.6 des gültigen Kart-Clubsport-Reglements.

Für die Klasse ADAC X30 und ADAC X30-Junior gelten daher die aufgeführten Reglements mit den nachfolgenden Änderungen bzw. Ergänzungen:

Motor Es gilt das Kart Masters Reglement Art. 2.2.1

Der Motor muss dem DMSB- Homologationsblatt KM 32/11 inklusive dazugehöriger Nachträge entsprechen.

Beim Austausch eines beschädigten Kurbelgehäuses durch ein neues Ersatzteil (geliefert ohne Motornummer) muss die Motornummer des beschädigten/Zerstörten Motors in dieses neue Gehäuse eingeschlagen werden.

Zum Nachweis dass das neue Gehäuse mit einem Zylinder der alten Baureihe (ohne IAME-Markierungen) verwendet werden darf (siehe Nachtrag 03/03 VO zur Homologation KM32/11, müssen Name des Fahres/Teams und Motornummer des alten, beschädigten/zerstörten Motors in einer Liste beim Generalimpoteur für Deutschland (AK-Racing) hinterlegt sein.

X30 Junior

Auspuff: Es ist ausschließlich der von IAME gelieferte Original Krümmer für die Klasse ADAC X30 Junior mit einer Auslassreduzierung auf \varnothing 29 mm zulässig.

Chassis

Es gelten die Technischen Bestimmungen gem. Art.6.1 des gültigen Kart-Clubsport-Reglements.

Reifen

<u>Slickreifen</u>	VA:	Komet R.T. K1M	10.0 x 4.50-5
	HA:	Komet R.T. K1M	11.0 x 7.10-5
<u>Regenreifen</u>	VA:	Komet R.T. K1W	10.0 x 4.50-5
	HA:	Komet R.T. K1W	11.0 x 6.50-5

Gewicht

Das Mindestgewicht (Kart + Fahrer mit Bekleidung und Sicherheitsausrüstung) beträgt:

ADAC X30 Senior	162 kg
ADAC X30 Junior	145 kg

Bei freiwilliger Verwendung eines Kart Sicherheitssitzes gilt ein Gewichtsbonus von 3 kg (siehe Artikel 6.1.h des Kart Clubsport Reglements).



Technische Bestimmungen 2015

ADAC Getriebe + ADAC Getriebe Gentlemen

Gültig ab 01.01.2015

Stand 15.12.2014

Grundlage für diese Technischen Bestimmungen sind die Allgemeinen Technischen Bestimmungen im Art.6 des gültigen Kart-Clubsport-Reglements.

Für die Klasse ADAC Getriebe und ADAC Getriebe Gentlemen gelten daher die vorstehend aufgeführten Reglements mit den nachfolgenden Änderungen bzw. Ergänzungen:

Teilnehmer

- ADAC Getriebe ab 15 Jahre Jahrgangsregelung
- ADAC Getriebe Gentlemen ab 30 Jahre Jahrgangsregelung

Motor

- Einzylinder-2-Takt-Motor, wassergekühlt, mit Getriebe, gem. CIK/ FIA-Reglement Art.12 (KZ2 bzw. ehem. ICC 2006) !
- Hubraum maximal 125 ccm.
- Es ist nur der Vergaser Dell'Ortho VSHS 30 (gem. CIK/ FIA - Technical Drawing No. 7) zugelassen.
- Getriebe mit mindestens 3 und maximal 6 Gängen.
Getriebebetätigung ausschließlich mechanisch per Hand.
Servo-Unterstützung und Systeme zur Zündunterbrechung sind verboten !

Chassis

- Es gelten die Technischen Bestimmungen gem. Art.6.1 des gültigen Kart-Clubsport-Reglements.

Reifen

- | | | | |
|----------------------|-----|-------------|---------------|
| - <u>Slickreifen</u> | VA: | Vega XM CIK | 10.0 x 4.60-5 |
| | HA: | Vega XM CIK | 11.0 x 7.10-5 |
| - <u>Regenreifen</u> | VA: | Vega W5 CIK | 10.0 x 4.20-5 |
| | HA: | Vega W5 CIK | 11.0 x 6.00-5 |

Gewicht

- Das Mindestgewicht (Kart + Fahrer mit Bekleidung und Sicherheitsausrüstung) beträgt:
175 kg ADAC Getriebe
180 kg ADAC Getriebe Gentlemen
- Bei freiwilliger Verwendung eines Kart Sicherheitssitzes gilt ein Gewichtsbonus von 3 kg (siehe Art. 6.1 des Kart Clubsport Reglements).



Technische Bestimmungen 2015

ADAC 125

Gültig ab 01.01.2015

Stand 19.01.2015

Grundlage für diese Technischen Bestimmungen sind die Allgemeinen Technischen Bestimmungen im Art.6 des gültigen Kart-Clubsport-Reglements.

Zusätzlich gelten die von den jeweiligen Motoren-Herstellern für die betreffenden Motoren herausgegebenen technischen Datenblätter und/oder gültige oder ursprünglich gültige DMSB/ CIK/ FIA-Homologationsblätter für die eingesetzten Motoren.

Für die Klassen ADAC 125 gelten daher die vorstehend aufgeführten technischen Datenblätter und/ oder Homologationsblätter und die vorstehend aufgeführten Reglements mit den nachfolgenden Änderungen bzw. Ergänzungen:

Motor

- 2-Takt-Motor, luft- oder wassergekühlt, mit Direktantrieb (ohne Getriebe),
gem. technischem Datenblatt des betreffenden Herstellers und/ oder DMSB/ CIK/ FIA-Homologationsblatt !
- Hubraum maximal 125 ccm.
- **Zugelassen sind sogen. TaG-Motore (Touch and Go) ausgenommen IAME X30 Motoren.**
- **KF-Rennmotoren gem. Techn. Reglement der CIK/ FIA mit Homologation für die CIK/ FIA -KF-Rennklassen sind nicht zugelassen !**
- Zugelassen sind auch ehem. 2-Takt-Motoren ICA-100, mit maximal 100 ccm Hubraum, gem. dem ehem. Art.10 (Intercontinental A) des Technischen Reglement der CIK/ FIA (Karting Technical Regulations) 2009 !
- Vergaser serienmäßig gem. technischem Datenblatt (wie vom Hersteller des Motors mit dem Motor ausgeliefert) oder CIK/ FIA-homologiert. Einspritz-Systeme und/ oder Aufladung sind verboten !
- Zündanlage serienmäßig gem. technischem Datenblatt (wie vom Hersteller des Motors mit dem Motor ausgeliefert) oder CIK/ FIA-homologiert.
- Mechanische Fliehkraft-Trockenkupplung serienmäßig gem. technischem Datenblatt (wie vom Hersteller des Motors mit dem Motor ausgeliefert) oder CIK/ FIA-homologiert.
- Auspuffschalldämpfer (Auspuff) serienmäßig gem. technischem Datenblatt (wie vom Hersteller des Motors mit dem Motor ausgeliefert) oder gemäß CIK/ FIA-Standard mit maximal 95 dB/A !
- Ansaugeräuschkämpfer serienmäßig gem. technischem Datenblatt (wie vom Hersteller des Motors mit dem Motor ausgeliefert) oder gemäß CIK/ FIA-Standard.

Technik

- Vorderachs-Bremsen (Vorderrad-Bremsen) sind erlaubt.

Chassis

- **Es gelten die Technischen Bestimmungen gem. Art, 6.1 des gültigen Kart-Clubsport-Reglements.**



Reifen

Das Reifenfabrikat kann in den einzelnen Serien abweichen

Slickreifen

VA:	Komet R.T. K1M	10.0 x 4.50-5
HA:	Komet R.T. K1M	11.0 x 7.10-5

Regenreifen

VA:	Komet R.T. K1W	10.0 x 4.50-5
HA:	Komet R.T. K1W	11.0 x 6.50-5

Gewicht

- Das Mindestgewicht (Kart + Fahrer mit Bekleidung und Sicherheitsausrüstung) beträgt:

165 kg

- Bei freiwilliger Verwendung eines Kart Sicherheitssitzes gilt ein Gewichtsbonus von 3 kg (siehe Artikel 6.1.h des Kart Clubsport Reglements).
- Das max. zulässige Ballastgewicht darf 15 kg nicht überschreiten, das gilt nicht für IcA 100 und Rotax Max.